

# WHONET – Exportación de datos InFARM



Centro colaborador de la OMS para  
la vigilancia de la resistencia a los  
antimicrobianos

Boston, julio de 2024

## Tabla de contenido

Antecedentes .....	2
Acerca de este documento .....	2
Cómo crear una configuración WHONET para el protocolo InFARM .....	2
Entrada manual de datos .....	4
Cómo exportar datos en formato InFARM Modelo A y B .....	5

## Fondo

InFARM es el acrónimo del «Sistema Internacional de Seguimiento de la Resistencia a los Antimicrobianos de la FAO». Más información sobre InFARM puede encontrarse en la siguiente URL: <https://www.fao.org/antimicrobial-resistance/resources/database/infarm/en/>

El protocolo InFARM se subdivide en dos categorías: Modelo A (datos a nivel de aislado) y Modelo B (estadísticas agregadas). Los países pueden elegir entre enviar datos granulares con el Modelo A o estadísticas agregadas con el Modelo B. Los países toman estas decisiones mediante el portal web InFARM y luego utilizan la configuración correspondiente en WHONET para generar los archivos de datos para cargarlos en el portal.

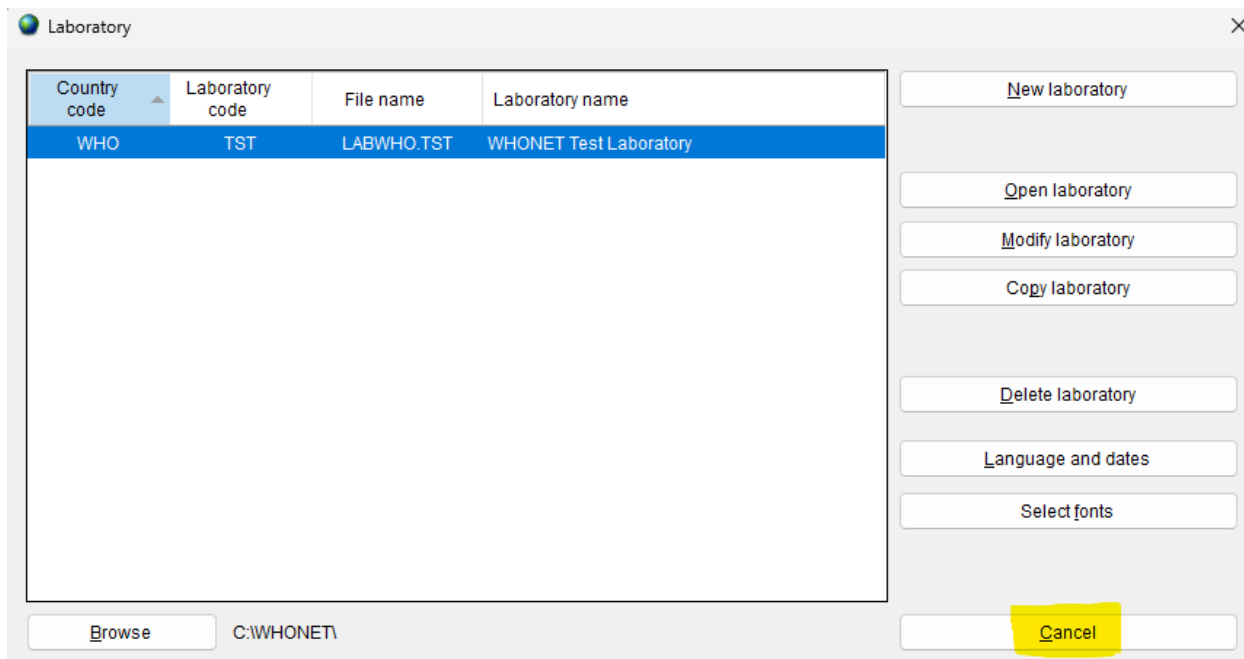
## Acerca de este documento

Este documento describe cómo utilizar WHONET para generar las exportaciones de los modelos A y B de InFARM, así como la entrada manual de datos opcional cuando las fuentes de datos (procesadas a través de BacLink) no están disponibles.

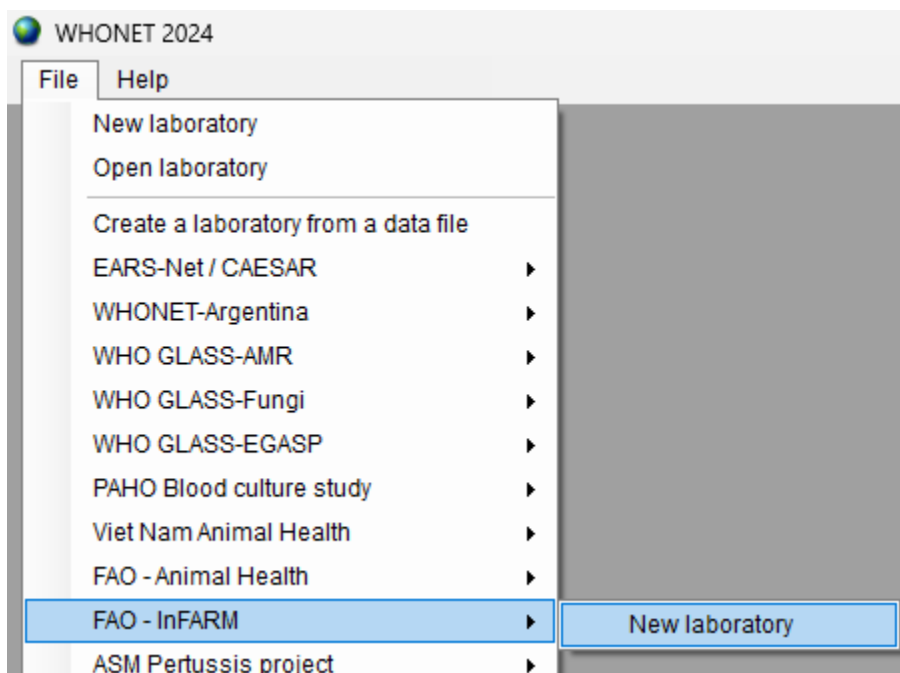
## Cómo crear una configuración WHONET para el protocolo InFARM

Si no tiene datos para procesar con BacLink, puede utilizar WHONET para la entrada manual de datos. Puede utilizar la misma configuración de WHONET-InFARM para abrir archivos de datos de InFARM que se hayan creado con BacLink o mediante la entrada manual de datos.

1. Abra WHONET y seleccione “Cancelar” (“Cancel”) en la pantalla de configuración del laboratorio.



2. Presione “Archivo” (“File”) en el menú principal, luego seleccione “FAO – InFARM” y finalmente “Nuevo laboratorio” (“New laboratory”) como se muestra a continuación.



3. Complete los detalles de su país, nombre y código del laboratorio.
  - a. Asegúrese de seleccionar “Humano, Animal, Alimento, Ambiental” (“Human, Animal, Food, Environment”) para que los campos de datos relevantes se agreguen a su configuración.
  - b. Pulse “OK”.

Enter the name, code, and country of the new laboratory.

Country: Food and Agriculture Organization of the FAO

Laboratory name: InFARM Test Laboratory Name

Laboratory code: INF\_TST Configuration file: labfao.

Maximum 10 letters

Human

Human, Animal, Food, Environment

OK Cancel

4. La siguiente pregunta le preguntará si utiliza principalmente las pautas CLSI o EUCAST para realizar las pruebas. Elija la respuesta más adecuada. Se pueden agregar antibióticos adicionales (de cualquiera de las pautas) después de que se haya generado la configuración predeterminada con este proceso.
5. Después de confirmar las pautas anteriores, se generará su nueva configuración. Se le presentará la opción de ver los detalles en la siguiente pantalla. Si necesita realizar modificaciones, presione “Sí” (“Yes”). De lo contrario, puede continuar a la pantalla principal de WHONET presionando “No”.

## Entrada manual de datos

Cuando no se dispone de una fuente de datos de un LIS o de un instrumento, se puede utilizar la configuración generada anteriormente para ingresar datos mediante la interfaz de WHONET. Si hay una fuente de datos disponible con los resultados de laboratorio relevantes para InFARM, se recomienda enfáticamente que utilice BacLink para procesar esos datos en un archivo legible por WHONET en lugar de utilizar el procedimiento de ingreso manual de datos que se describe a continuación.

Para obtener más información sobre BacLink en relación con InFARM, consulte este documento o busque ayuda adicional de los equipos de InFARM y WHONET.

[https://whonet.org/Docs/BacLink\\_InFARM\\_Data\\_Import.docx](https://whonet.org/Docs/BacLink_InFARM_Data_Import.docx)

Si no puede obtener una fuente de datos que pueda procesarse con BacLink, siga el procedimiento de ingreso manual de datos que se describe a continuación.

1. Abra la configuración de InFARM presionando “Archivo” (“File”), “Abrir laboratorio” (“Open laboratory”) y eligiendo la configuración de InFARM que haya creado anteriormente.

2. Desde el menú principal, seleccione “Entrada de datos” (“Data entry”), “Nuevo archivo de datos” (“New data file”).
3. Aparecerá una pantalla de ingreso de datos con preguntas y listas de códigos correspondientes al protocolo InFARM. Puede utilizar esta pantalla para ingresar sus datos y ver los aislamientos existentes en el archivo de datos.
  - a. Asegúrese de que la selección de “Origen” (“Origin) en la parte superior de la pantalla esté configurada en “Animal” (“Animal”), “Alimento” (“Food”) o “Ambiental” (“Environment”), según corresponda.

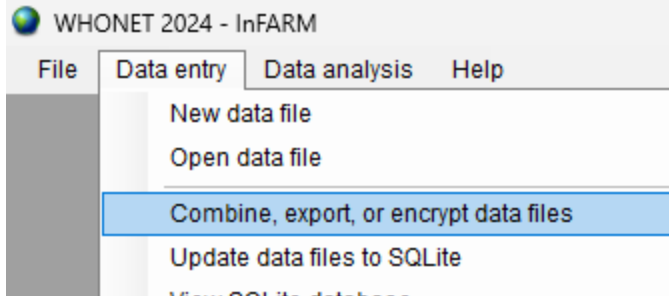
Code	Description
AQUAAH	Diseased aquatic animals
ANIMAH	Diseased terrestrial animals
FOODPH	Food commodities
AQUAPH	Healthy aquatic animals and their environment
ANIMPH	Healthy terrestrial animals and their environment

4. Para obtener más información sobre la entrada de datos generales de WHONET, consulte los documentos que se encuentran en su computadora presionando “Ayuda” (“Help”), “Documentación” (“Documentation”) en el menú principal de WHONET, o en línea en la siguiente URL.
  - a. [https://whonet.org/WebDocs/WHONET\\_9.Data\\_entry\\_Isolate\\_entry.pdf](https://whonet.org/WebDocs/WHONET_9.Data_entry_Isolate_entry.pdf)

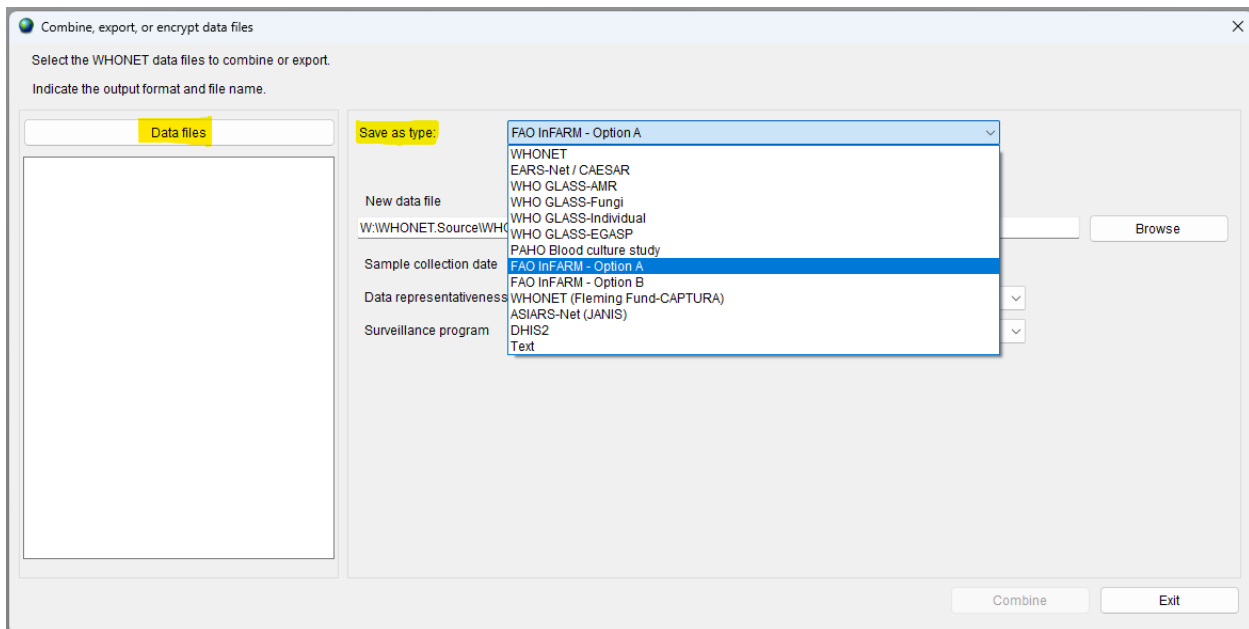
## Cómo exportar datos en formato InFARM Modelo A y B

Solo existe un único método para exportar datos, independientemente de si ha ingresado los datos manualmente o ha utilizado BacLink para procesar su fuente de datos.

1. Utilizando “Archivo” (“File”), “Abrir laboratorio” (“Open laboratory”), seleccione la configuración de InFARM generada con uno de los métodos descritos anteriormente.
2. Desde el menú principal de WHONET, presione “Ingreso de datos” (“Data entry”), “Combinar, exportar o cifrar archivos de datos” (“Combine, export, or encrypt data files”).

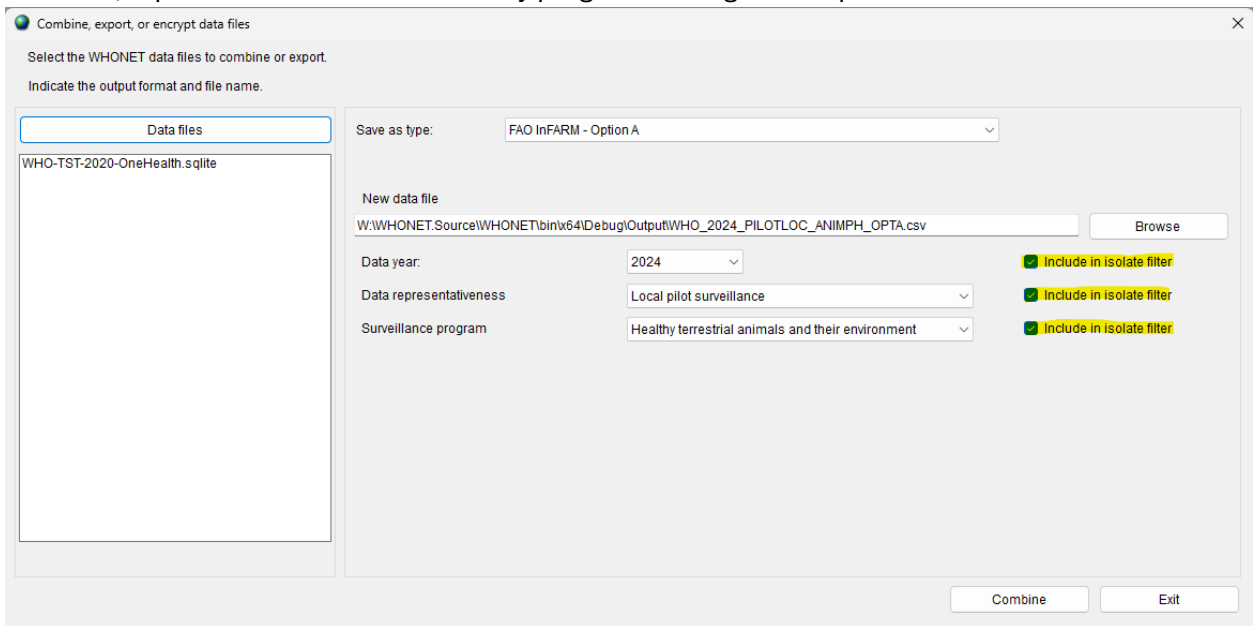


3. Presione el botón “Archivos de datos” (“Data files”) y seleccione uno o más archivos de datos para incluir en la exportación.
4. En el menú “Guardar como tipo” (“Save as type”), elija “FAO InFARM – Modelo A” o “FAO InFARM – Modelo B”.

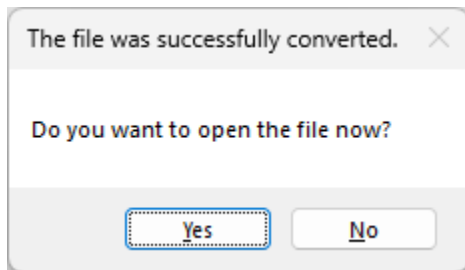


5. Cuando active una de estas exportaciones, aparecerá otro conjunto de opciones a continuación, como se muestra. Las respuestas deben coincidir con las configuraciones que haya configurado previamente en el portal web de InFARM. Tenga en cuenta que el nombre del “Nuevo archivo de datos” cambiará automáticamente para coincidir con las reglas del protocolo InFARM cada vez que cambie una de las opciones.
6. Tenga en cuenta las casillas de verificación resaltadas en amarillo a continuación. Cuando están marcadas, el sistema filtrará los archivos de datos seleccionados según la opción asociada a la izquierda de la casilla de verificación. Si las desmarca, el sistema no aplicará el filtro (lo que permitirá que se incluyan más aislamientos en el resultado final). Solo debe desmarcar una casilla de verificación si está seguro de que todos los aislamientos en los archivos de datos seleccionados corresponden a la combinación correspondiente de año

de datos, representatividad de los datos y programa de vigilancia que ha seleccionado.



7. Pulse “Combinar” (“Combine”). Debería recibir un mensaje indicando que la conversión se ha completado con éxito, lo que también le permitirá ver el contenido del archivo.



8. Si responde “Sí” (“Yes”) a la pregunta anterior, se abrirá una pantalla que le permitirá ver y filtrar el archivo de salida InFARM que acaba de crear.
  - a. Cierre el visor cuando haya terminado.
9. El archivo de salida estará en la carpeta “C:\WHONET\Output\” de su computadora de manera predeterminada y tendrá un nombre según el valor proporcionado en el cuadro de texto “Nuevo archivo de datos” (“New data file”) en el formulario “Combinar, exportar o cifrar archivos de datos” (“Combine, export, or encrypt data files”).
  - a. Este archivo está listo para ser cargado en la plataforma InFARM de la FAO.
  - b. Si necesita generar exportaciones adicionales para otros programas de vigilancia, etc., puede repetir los pasos 4 a 8 seleccionando las opciones relevantes cada vez.